



Wendy Monterroso Gómez en la implementación de su micro-proyecto, durante la etapa formación empresarial en aldea La Esperanza, San Juan Ostuncalco.

CAPACITANDO AGRICULTORES, DESARROLLANDO EMPRESARIOS

Sistematización de Experiencias sobre el Modelo de Formación para Jóvenes Agricultores Agro - Empresarios (FORJA)



El Proyecto

HELVETAS Swiss Intercooperation Guatemala a través del **Proyecto Formación de Jóvenes Agro-Empresarios (FORJA)** contribuye a enfrentar problemas comunes en el sector agropecuario, de las pequeñas y medianas unidades productivas, para superar deficiencias técnicas, profesionales y empresariales; propiciando la innovación, liderazgo e involucramiento efectivo de jóvenes (hombres y mujeres) para el desarrollo de este sector.

Objetivo: Los y las jóvenes FORJA son competentes para actuar como agentes de cambio, impulsores y emprendedores de nuevos métodos de producción agropecuaria, de procesamiento de productos agropecuarios y de prestación de servicios pertinentes, contribuyendo al desarrollo económico, social y ambiental de sus comunidades rurales.

Introducción y problemática

Guatemala afronta altos índices de pobreza y una acentuada desigualdad en el ingreso. La pobreza hunde a más de la mitad de la población y llega al 54.8%, mientras que la pobreza extrema casi alcanza a un tercio de la población, al ser del 29.1%. En el área rural, la situación es más alarmante, puesto que el nivel de pobreza se incrementa a un 81.7%.

Guatemala, tiene una población relativamente joven puesto que el 66.5% de los habitantes cuentan con menos de 30 años de edad, destacando a los ubicados dentro del rango de edad de 10 a 14 años, que representan el 13.5% de la población total. De acuerdo con estadísticas de la Organización Internacional del Trabajo (OIT), el 22% de los jóvenes guatemaltecos comprendidos entre 15 y 24 años están desempleados y no estudian, en tanto que el 39% se dedica exclusivamente a trabajar, el 29% solamente a estudiar y el 10% combina estudio y trabajo.

Muchos jóvenes del área rural no encuentran oportunidades de estudio, ni de empleo y el trabajo que realizan en sus unidades productivas familiares no es remunerado. Además, están expuestos a las drogas, delincuencia y violencia, ocasionando que por lo menos un 12% de jóvenes emigre continuamente a las ciudades y al exterior del país, en busca de nuevas oportunidades y reducción de los riesgos que a diario enfrentan.

En el marco anterior, el proyecto FORJA ejecutado desde el año 2006 a 2017 acompaña a jóvenes mujeres y hombres en un proceso de formación en competencias técnicas, empresariales y sociales para que contribuyan a la elevación de ingresos, calidad de vida y el desarrollo económico local de sus familias y sus comunidades. Graduando en este período a 1,039 jóvenes como agricultores calificados y 786 como agricultores empresarios con una participación promedio del 30% de mujeres.

En este contexto, FORJA ha desarrollado un modelo innovador, atractivo y moderno que puede ofrecer trabajo decente para los y las jóvenes. El proyecto FORJA se constituye de esta forma en un modelo alternativo importante en la formación agropecuaria local; puesto que crea oportunidades para que las y los jóvenes puedan tener acceso a continuar sus procesos formativos mejorando sus competencias, conocimientos, habilidades y destrezas. Además, su enfoque empresarial fortalece sus actitudes, liderazgo; facilitando oportunidades para desarrollar su emprendedurismo, innovaciones, y procesos que contribuyan a desarrollar una agricultura más competitiva. A partir del año 2013 el proyecto FORJA se descentralizó y se articuló al Ministerio de Agricultura, Ganadería y Alimentación; y organizaciones locales, ubicando actualmente sus núcleos formativos en los departamentos de Huehuetenango, San Marcos, Quetzaltenango y Alta Verapaz.

Las experiencias obtenidas en estos años de trabajo han generado confianza y demostrado que el proyecto FORJA, en su modelo descentralizado, ha contribuido con el acceso y formación agropecuaria con calidad; propiciando que las y los jóvenes formados puedan establecer un negocio o accedan a un empleo vinculante con la pequeña agricultura empresarial.

Descripción de la Metodología Implementada

La formación por competencias es una modalidad formativa que educa a la persona en aspectos teóricos y conceptuales, mientras que pone énfasis en las competencias técnicas y prácticas que una persona necesita concretamente para cumplir con las tareas en su futuro lugar de trabajo.

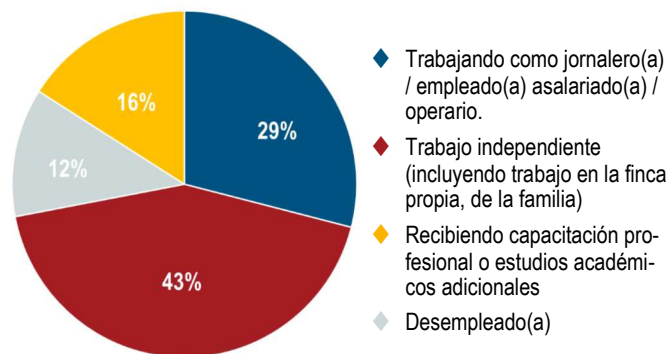
La formación de los y las agro-empresarios/as se inicia con la **etapa propedéutica**. En esta etapa se realiza una nivelación y línea basal, de conocimientos básicos y se desarrollan entrevistas personales, las cuales ayudan a seleccionar a los/as estudiantes en función de sus actitudes, aptitudes y conocimientos para que continúen con la formación dual.

En la **formación básica dual** se desarrolla una currícula básica agrícola, pecuaria, empresarial y de formación humana, por un período de 8 semanas bajo la metodología de formación dual. Esta formación se lleva a cabo en los núcleos formativos, que aparte de propiciar las salas de clases, también deben contar con parcelas agropecuarias demostrativas y ganado menor.

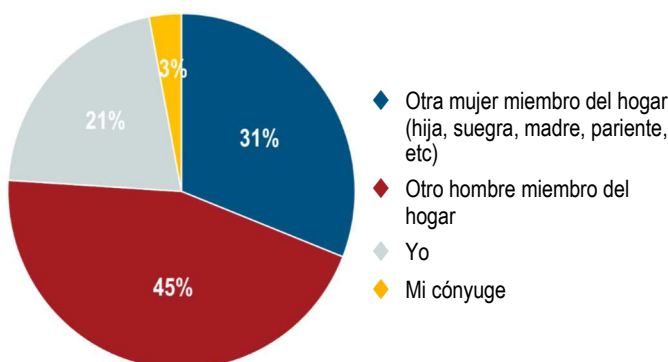
Y en la etapa de **formación empresarial** los/as jóvenes realizan durante 140 días un micro-proyecto productivo guiado a través de un plan de negocio. Durante este período, 35 días son de clases teórico-prácticas y de reforzamiento, 105 días para la implementación del micro-proyecto en las comunidades, realizando giras de intercambio de experiencias para mejorar sus conocimientos teórico prácticos.

Cambios y/o resultados generados

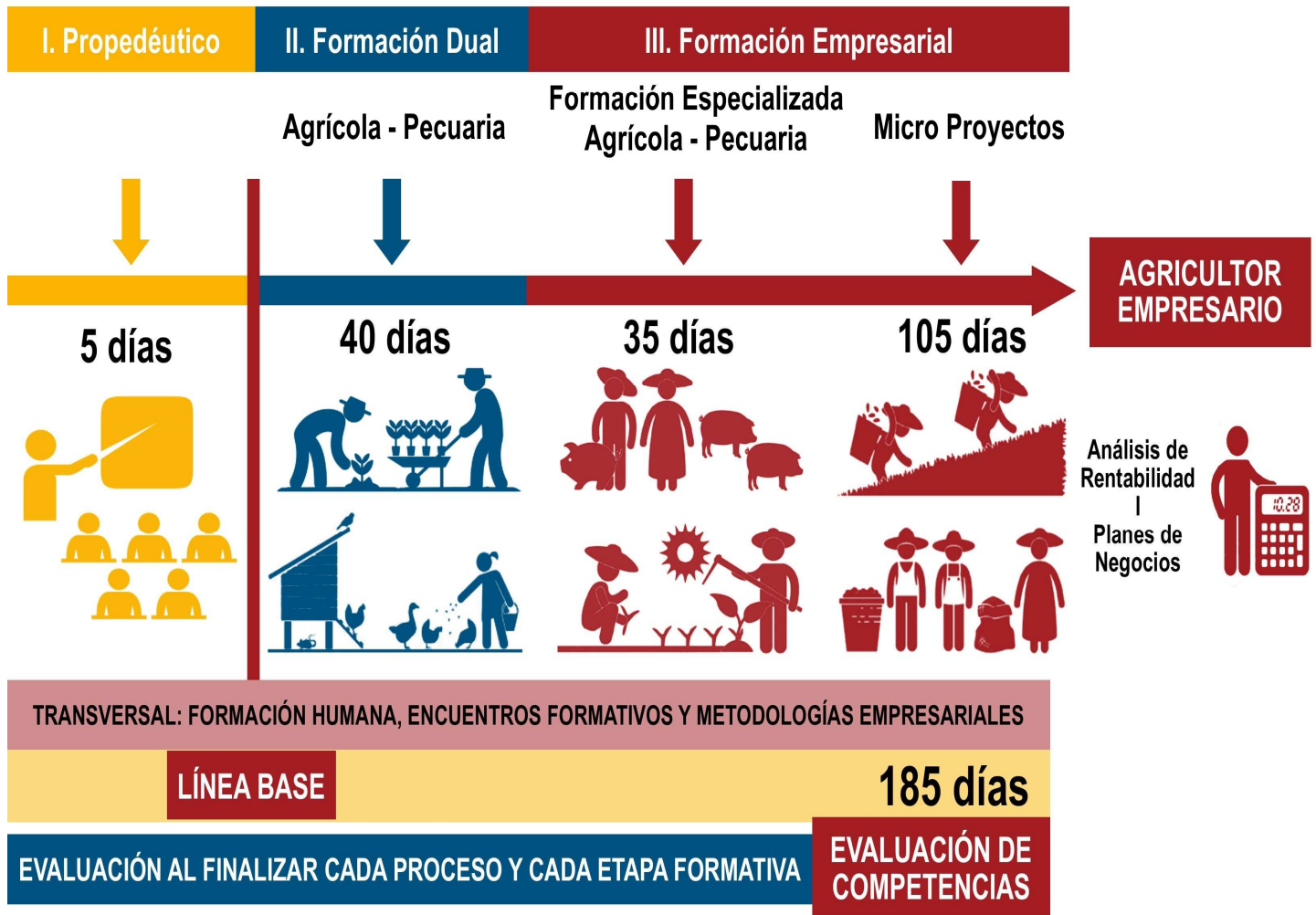
- Los/as jóvenes egresados/as de FORJA han sido respetados en sus comunidades debido que aplican y transfieren sus conocimientos a nivel local.
- Los/as jóvenes egresados de FORJA, han cambiado su estatus laboral de jornalero a trabajador independiente, en un 43% según estudio realizado a egresados.



- Los/as jóvenes egresados de FORJA, aportan en un 21% al ingreso familiar.



Implementación del Modelo de Formación para Jóvenes Agro - Empresarios



Prácticas agrícolas en parcelas demostrativas de los núcleos formativos.



Prácticas pecuarias durante la formación básica dual.



Lecciones Aprendidas

- El proyecto FORJA ofrece a las y los jóvenes del área rural una capacitación básica para ocupaciones en el sector agropecuario. Esta formación se dirige a fortalecer los conocimientos y competencias de hacer y emprender nuevos métodos de producción.
- La calidad de los instructores es adecuada, al punto que se han ganado la confianza de los jóvenes tanto como consejeros en la parte agropecuaria y en el fomento de los valores como personas a través del módulo de formación humana que complementa los aprendizajes y capacidades formativas de las y los jóvenes, especialmente en relación con su autoestima, liderazgo, convivencia, hábitos de estudio.
- La implementación de micro proyectos, vistos como parte de la formación, son apropiados y efectivos, en el modelo de enseñanza de FORJA, ya que llevan al estudiante a generar experiencias que le permite establecer su propio modelo de negocios.
- El modelo de formación FORJA se ha visto que es pertinente y que puede ser adaptado en diferentes regiones del país, sin perder la calidad metodológica de enseñanza aprendizaje.
- El apoyo del Ministerio de Agricultura, Ganadería y Alimentación se considera pertinente al aportar al proyecto, la asistencia técnica, respaldo y validez de la certificación del joven egresado de FORJA. Asimismo, las alianzas locales han jugado un rol importante para la ejecución del proyecto; por lo que se considera pertinente continuar fortaleciendo esta estrategia, que resulta novedosa, especialmente al mirar hacia la sostenibilidad del proyecto.
- La formación en redes empresariales ha sido un factor determinante en la motivación de las y los jóvenes del proyecto FORJA, puesto que les permite ampliar su visión hacia el mejoramiento de la calidad, la determinación de sus costos y rentabilidad de sus micro-proyectos; y la asociatividad empresarial como medio para insertarse al mercado.
- El proyecto FORJA se ha convertido en un centro de capacitación de referencia para la población y entidades gubernamentales en los departamentos de intervención.
- Se conoce que el 82% de los egresados considera que la formación recibida fue buena (Estudio de seguimiento, 2016) porque la forma en que aprendieron fue útil y aplicable.
- El 56% de las/los egresados realizan actividades en función de su formación recibida en FORJA.
- El 34% de egresados inician con su propio negocio.
- Forja a través de su modelo de intervención ha logrado desarrollar 12 módulos agropecuarios, 1 módulo de formación humana y 1 módulo empresarial, que son utilizados para desarrollar la enseñanza aprendizaje integral de las y los jóvenes.

Sostenibilidad

- Las familias de los/as jóvenes egresados de FORJA implementan nuevas técnicas de producción agropecuaria, que contribuyen al mejoramiento de la seguridad alimentaria y nutricional de sus comunidades.
- En el núcleo de Cobán Alta Verapaz, FEDECOVERA ha realizado cambios estructurales de formación adaptados a las necesidades de las cooperativas socias de FEDECOVERA, en donde inició en 2017 con la Escuela Rural de Negocios Agroforestales "ERNA". Como una adaptación al modelo FORJA.
- Las instituciones del Estado (MAGA y Municipalidades) deben involucrarse en el proceso de promoción del desarrollo económico local, a través de la formación de recurso humano con competencias que le permitan mejorar la producción, la competitividad y el empleo de la juventud en su territorio.
- Se debe continuar con la formación empresarial y la articulación de redes empresariales que permitan la inserción de los jóvenes agricultores a mercados para su producción, de manera que obtengan ingresos económicos de forma continua.
- Es necesario continuar con la formación de egresados del proyecto FORJA, a través de encuentros y capacitaciones que promuevan la actualización de conocimientos, la articulación de redes empresariales y comunicación sobre mercados, así como realizar compras y ventas en conjunto.
- Se debe considerar el fortalecimiento de las alianzas, principalmente en relación a la gestión, participación, aportes y toma de decisiones relacionadas con la formación de las y los jóvenes.
- Al hacer cambios y/o adaptaciones al modelo de formación es necesario visualizar y ajustar la línea de tiempo en la implementación de la malla curricular, para garantizar un aprendizaje adecuado de las y los jóvenes.

DATOS RÁPIDOS

Ubicación Geográfica: Departamentos de: Huehuetenango, San Marcos, Quetzaltenango; y Alta Verapaz.

Fase y Duración: 3a. Fase - 3 años

Fecha de Inicio: 01 de enero de 2015

Fecha de finalización: 31 de diciembre de 2017

Presupuesto de Fase: Q 4,844,379.00

Principales Socios:

- Ministerio de Agricultura Ganadería y Alimentación (MAGA), a través de la Dirección de Coordinación Regional y Extensión Rural (DICORER).
- Organizaciones, Cooperativas y Productores/as Locales.
- Unidades Productivas Empresariales.
- Cadenas Productivas Agropecuarias.

Donantes:

- HELVETAS Swiss Intercooperation,
- Ministerio de Agricultura, Ganadería y Alimentación (MAGA),
- Organizaciones y Productores Locales; y
- Otros contribuyentes

